



Kindergarten & Primarschule
Arlesheim

Herzlich willkommen





Kindergarten & Primarschule
Arlesheim

Kindergärten Arlesheim



Informationsanlass

Schuljahr 2024/25

Aus unserem Leitbild

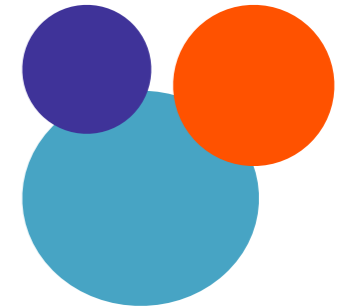
„DAS KIND STEHT IM MITTELPUNKT.“

**„ALLE AN UNSERER SCHULE
BETEILIGTEN
ÜBERNEHMEN UND TRAGEN
VERANTWORTUNG“**





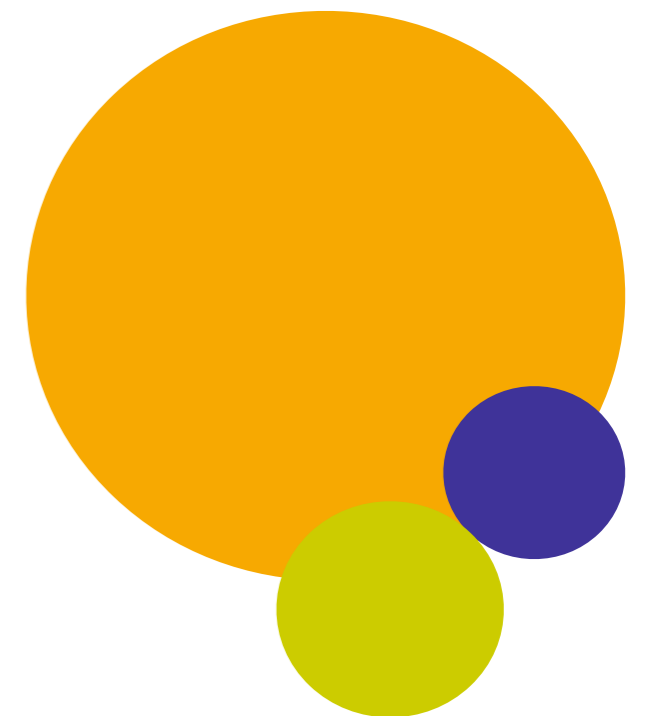
Ablauf



- Begrüssung
- Ablauf
- Die Kindergartenlehrpersonen stellen sich vor
- Schulorganisation
- Stiftung "Sunnegarte" – schulergänzende Tagesbetreuung
- Musikschule Arlesheim
- Einblick in den Kindergarten
- Marktstände
- Pause
- Wie geht es weiter bis zum Schuljahresbeginn
- Offene Fragen
- Schluss ca. 21.15 Uhr

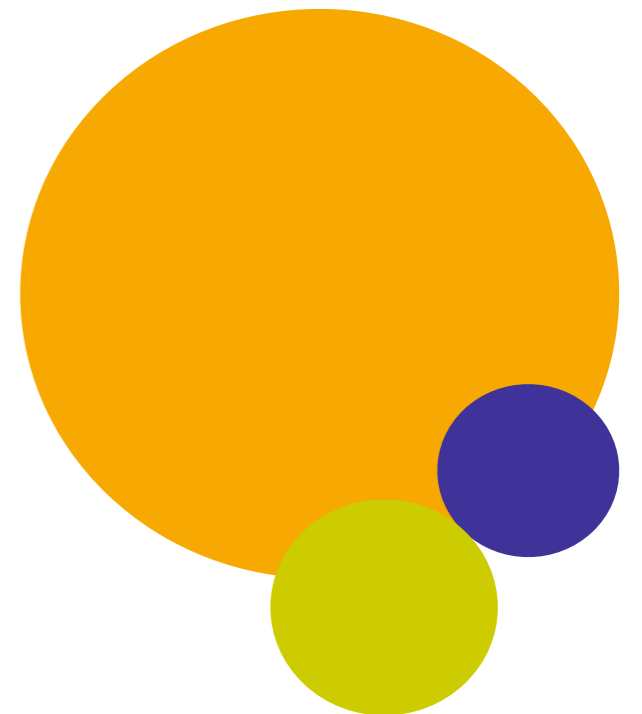
Unsere Kindergärtnerinnen

- Hofgasse C. Ferro, D. Graber
- Gerenmatt 4 oben B. Altenbach, M. Burger
- Gerenmatt 4 unten R. Rodrigues
- Lee J. Gysel, A. Aggeler
- Wolfmatt J. Hungerbühler, S. Schaffner-Dogan
- Domplatz M. Peressini, N. Fey
- Alte Mühle 1 K. Richner, M. Schwab
- Alte Mühle 2 C. Weidmann
(Integrationskindergarten)



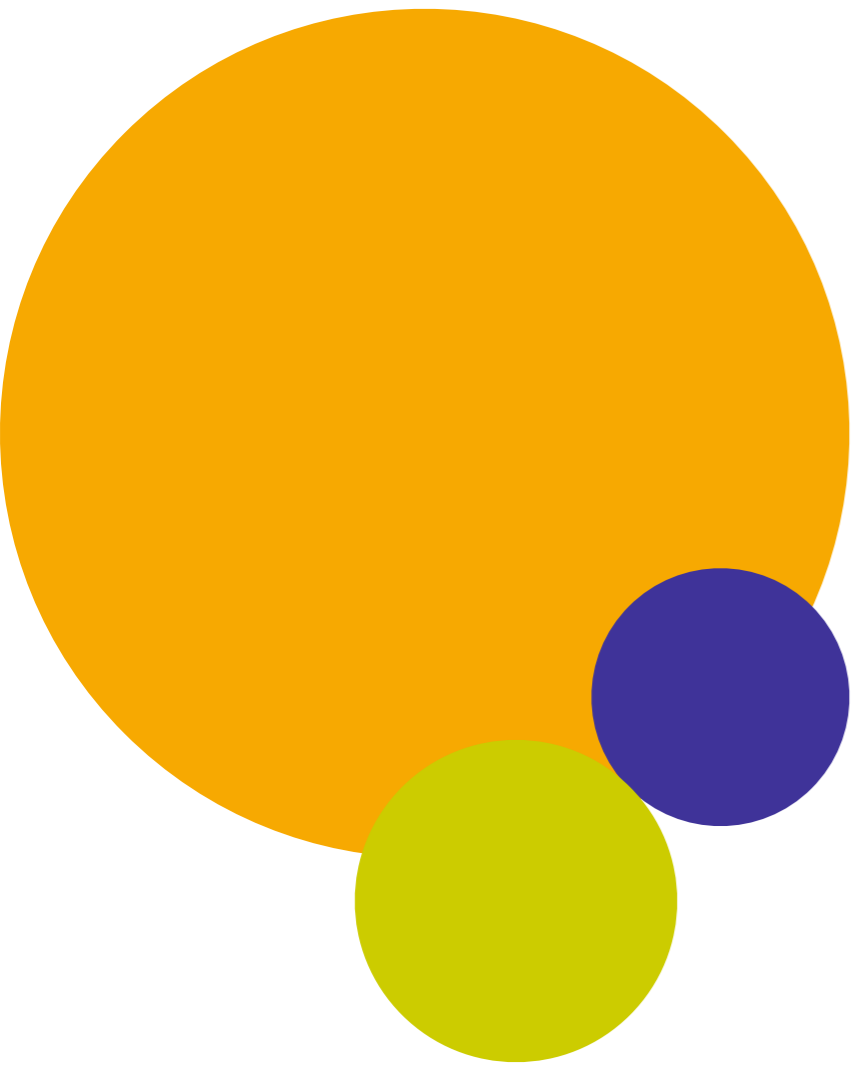
Unterstützung im Kindergarten

Förderlehrerin	E. Lanz, Vorschulheilpädagogin (interne Abklärungen)
Sozialpädagogin	K. Ebner
Daz-LP	Kindergärtnerinnen oder Förderlehrerin
Praktikantinnen	4 Prakt. für 8 Kindergärten
Schulsozialarbeiterin	A. Pagano
DaZ (Deutsch als Zweitsprache)	





Schulorganisation



Die Schulleitung

Gesamtschulleitung:

schulleitung@kigaprima.ch

- Rosmarie Gügler
- Kalle Zeller

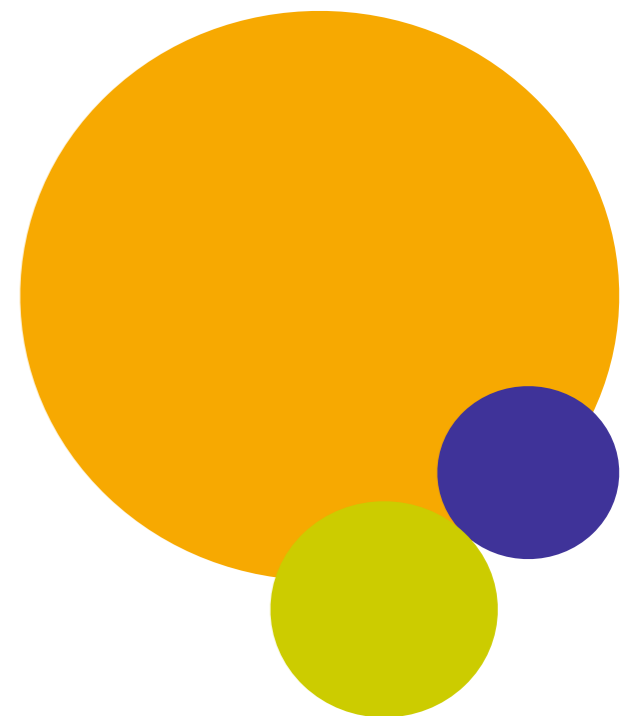
Schulleitung:

- Fränzi Reding
- Cécile Bühlmann

Administration:

administation@kigaprima.ch

- Gaby Schaffner
- Andrea Hauser





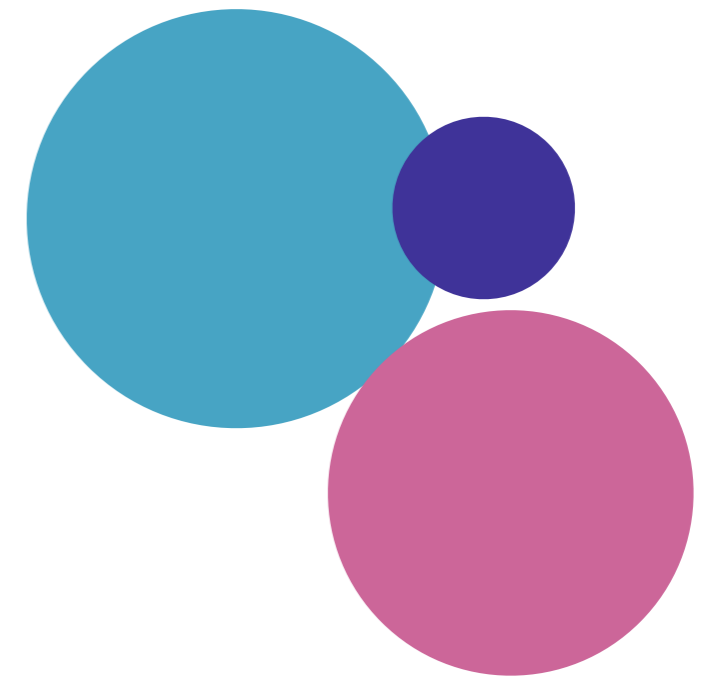
Schulzeit

- 2 Jahre Kindergarten
(beide Jahre sind obligatorisch)
- 6 Jahre Primarschule
- 3 Jahre Sekundarstufe 1

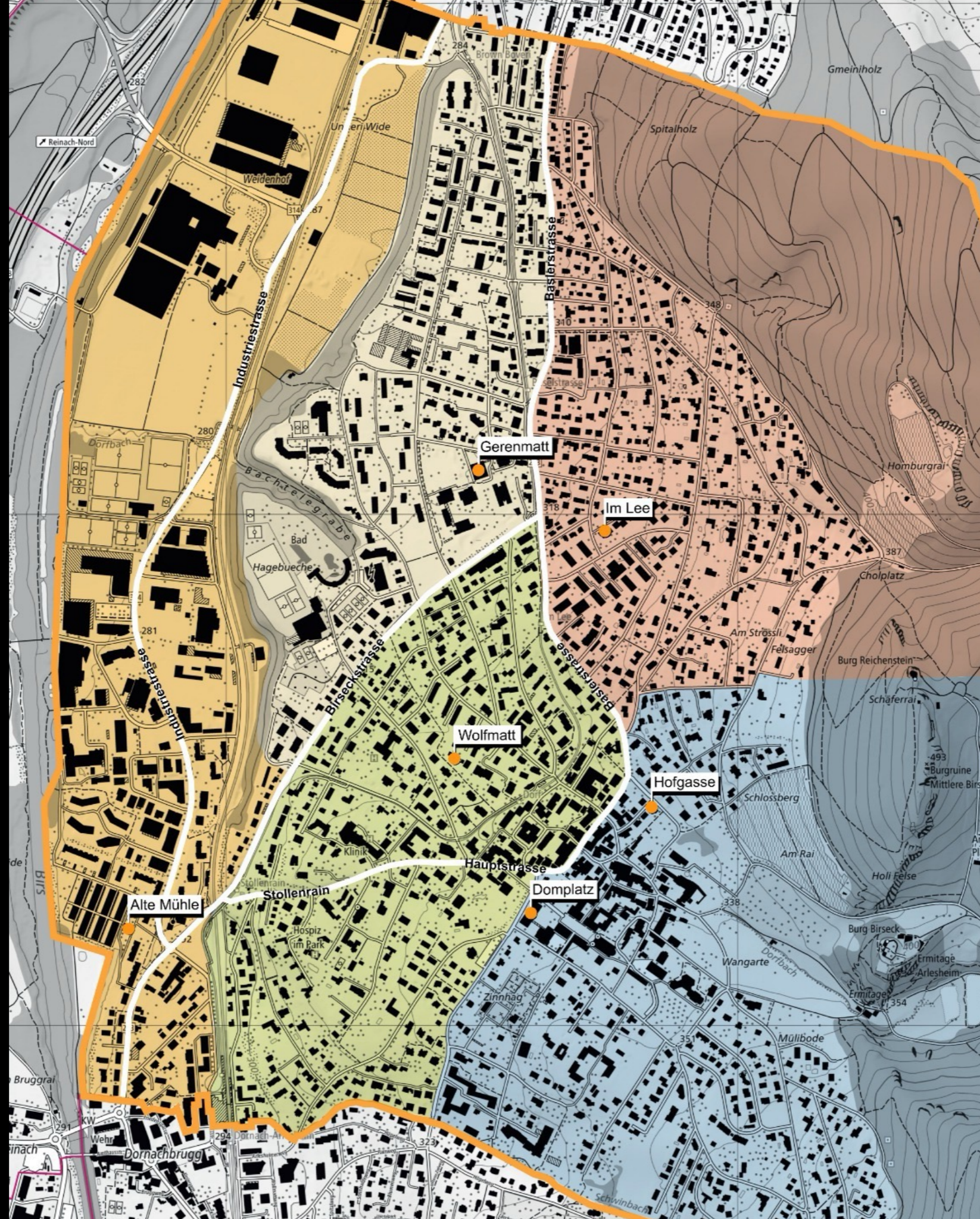


Standorte der Kindergärten

- ❖ Hofgasse
- ❖ Gerenmatt 4 oben/unten
- ❖ Lee
- ❖ Wolfmatt
- ❖ Domplatz
- ❖ Alte Mühle 1 und 2



(Kindergärten in der Nähe einer Tagesbetreuung, Wahlmöglichkeit - Einteilung, wenn Platz vorhanden ist)





Stundenplan

Unterrichtszeiten

Morgen:

8.00 h – 8.27 h Einlaufzeit

8.27 h – 12.00 h Kindergarten





Kindergarten & Primarschule
Arlesheim

Schule am Nachmittag:

13.45 h – 15.45 h Kindergarten

Unterricht am Montag: die „Kleinen“

Unterricht am Dienstag: die „Grossen“



Allgemeine Angaben

2 - stufig geführt (Kleine und Grosse)

Verbindlicher Lehrplan Volksschule
Baselland



Bildungsbereiche

- Mathematik
- Deutsch
- Musik
- Natur, Mensch und Gesellschaft
- Sport
- Gestalten
- Weiteres Angebot: Waldmorgen

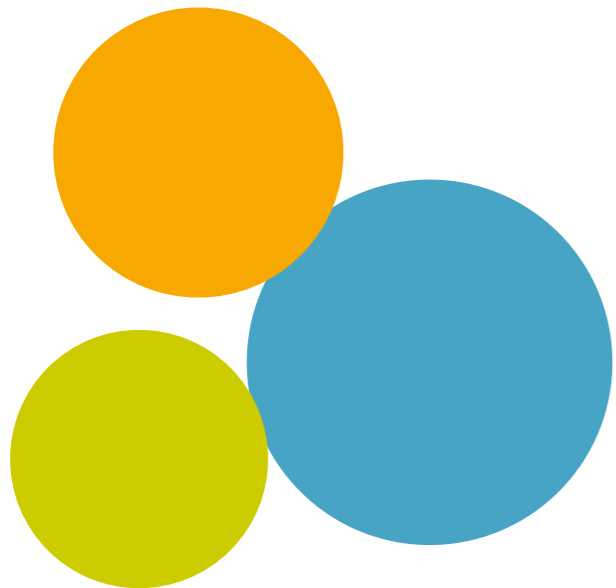


mehr Informationen zum Kindergarten:

www.kigaprima.ch



Fragen?



sunnegarte

Familienergänzende Betreuungsangebote für
Kindergarten- und Primarschulkinder



Information für Eltern Kindertarteneintritt - April 2024

Angebote Tagesbetreuung

1. Kindergarten bis 6. Primar:

Standort Blauenstrasse

(nahe Gerenmatt)

Standort Stollenrain

(nahe Domschulhaus)



Ausflüge, Turnen,
altersgerechte
Gruppen, Förderung,
Aktivitäten,
abwechslungsreiches
Freispiel,
Hausaufgabenhilfe,
Sprachförderung



- **Ohne Mindestbelegung**, modulares Angebot, auch nur 1 Mittagessen pro Woche möglich, während der Schulzeit
- Schnuppern jederzeit möglich
- Frühbetreuung (7:00-8:00 Standort Stollenrain)

Eindrücke / Aktivitäten



Freies Spielen und wöchentlich in Turnhalle



Basteln und Kochen



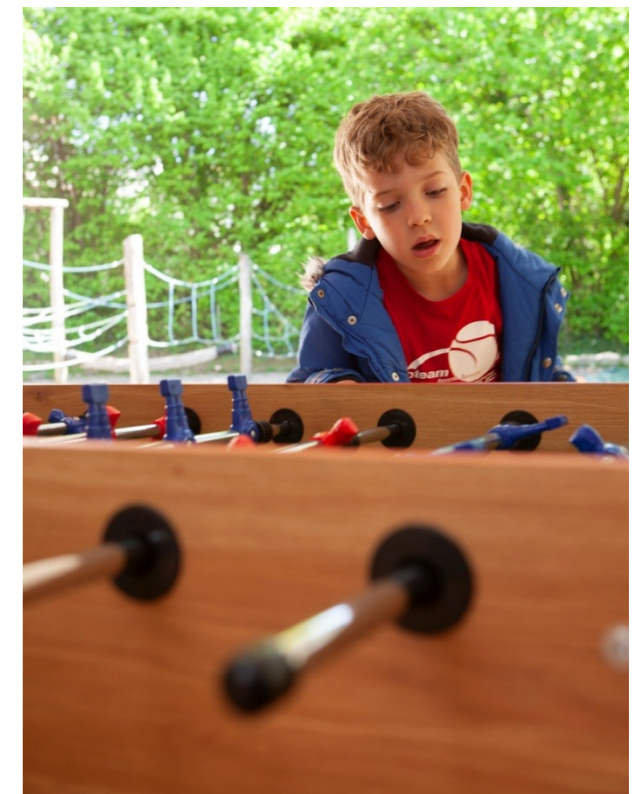
Ausflüge und geführte Aktivitäten



Hausaufgabenhilfe und Betreuung



Jahreszeiten feiern



Freizeitaktivitäten

Tageslager

- 6 Tageslagerwochen (08.00 bis 18.00 Uhr), am Standort Blauenstrasse für alle Kindergarten- und Primarschulkinder. Keine Mindestbelegung
- Auch am Anschluss an Weihnachtsferien
- Zusammenarbeit mit Reinach, Münchenstein und Aesch, werden alle Ferien (ausser Fasnachtswoche und Weihnachten) abgedeckt



Ausflüge



Basteln, Backen und Kochen

sunnegarte

Vielen Dank für ihr Interesse!

Wir freuen uns Ihre Kinder bald im Sunnegarte zu begrüßen

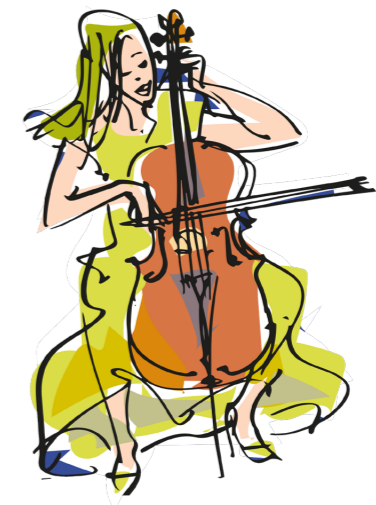


Musikschule Arlesheim



Instrumental- und Gesangsunterricht
Kinderchor ab 2. Kindergarten
Holzwürmer, Instrumentenlabor
Bewegungstheater, Clownsemble
Eltern-Kind-Musizieren 18 Monate bis 4 Jahre
Musizieren im Vorschulalter ab Kindergartenalter

Musikschule Arlesheim
Domplatzschulhaus
Domstrasse 4, Telefon 061 701 32 64,
Mail: musikschule@arlesheim.bl.ch



Anmeldung:
bis 15. Mai für August und 15. November für Januar
www.musikschulearlesheim.ch

Selbständigkeit

Selbständig auf die Toilette gehen

sich an- und ausziehen

sich die Hände waschen

sich über gewisse Zeit alleine beschäftigen, alleine spielen



Emotionale und soziale Entwicklung

Grenzen akzeptieren (Ja und Nein kennen)

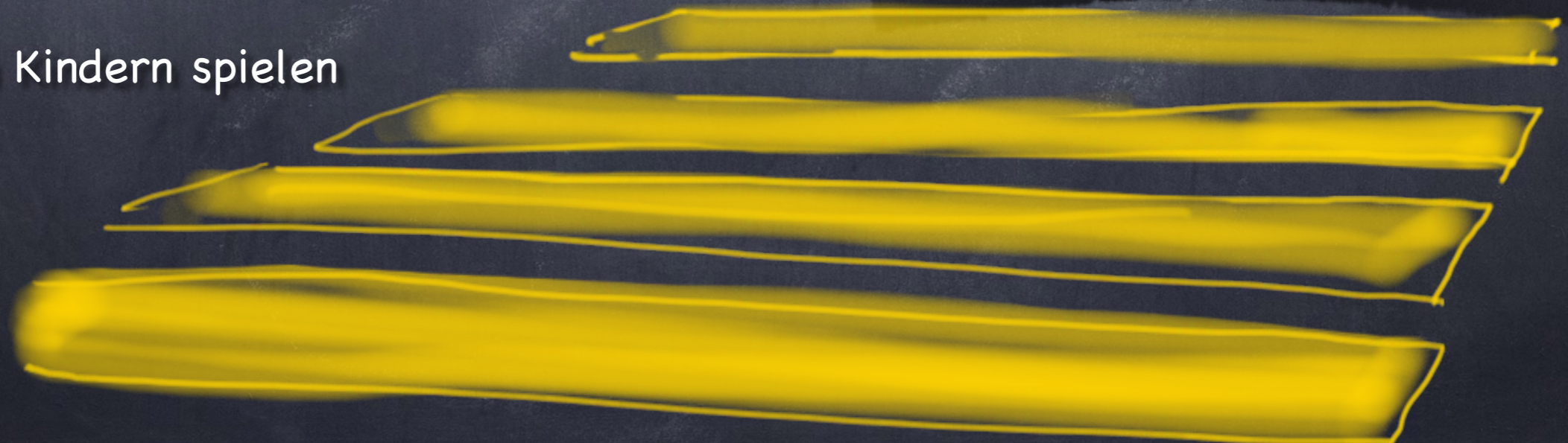
einen ganzen Morgen alleine in Fremdbetreuung verbringen

Einhalten der Regeln

eine oder mehrere neue Bezugspersonen
akzeptieren und diese mit anderen Kindern teilen

Kindergarten gemeinsam anschauen und ablaufen

mit anderen Kindern spielen



Motorik

kleine Aufgaben im Alltag übernehmen

gewohnt sein sich draussen zu bewegen



DANKE



Wie geht es weiter bis zum Schuljahresbeginn?





Klassenbildung Schuljahr 2024/25

79 Kinder sind neu angemeldet

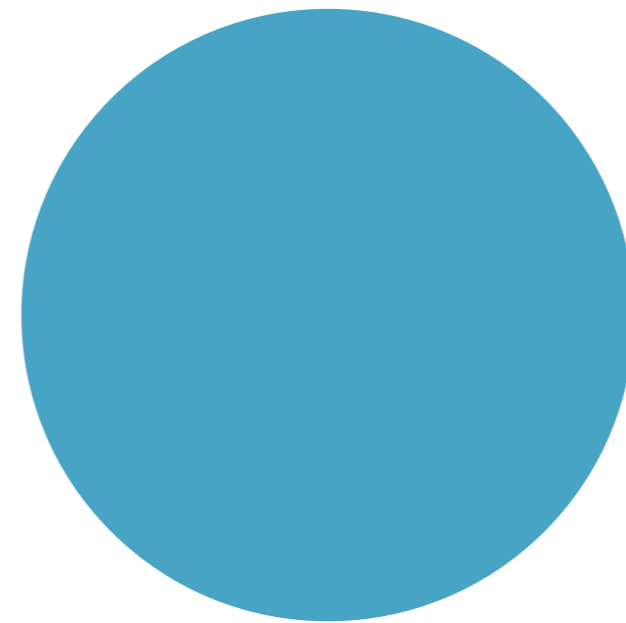
- Schuljahr 24/25 152 Kinder
- Schuljahr 23/24 154 Kinder
- Schuljahr 22/23 152 Kinder
- Schuljahr 21/22 148 Kinder
- Schuljahr 20/21 122 Kinder (7 Kindergärten)
- Schuljahr 19/20 133 Kinder
- Schuljahr 18/19 144 Kinder

- Für das kommende Schuljahr hat der Schulrat die Bildung von 8 Kindergärten beim Gemeinderat beantragt. Der Gemeinderat hat zugestimmt.

- Kommunale Richtzahl in den einzelnen Kindergärten beachten

Kommunale Richtzahlen

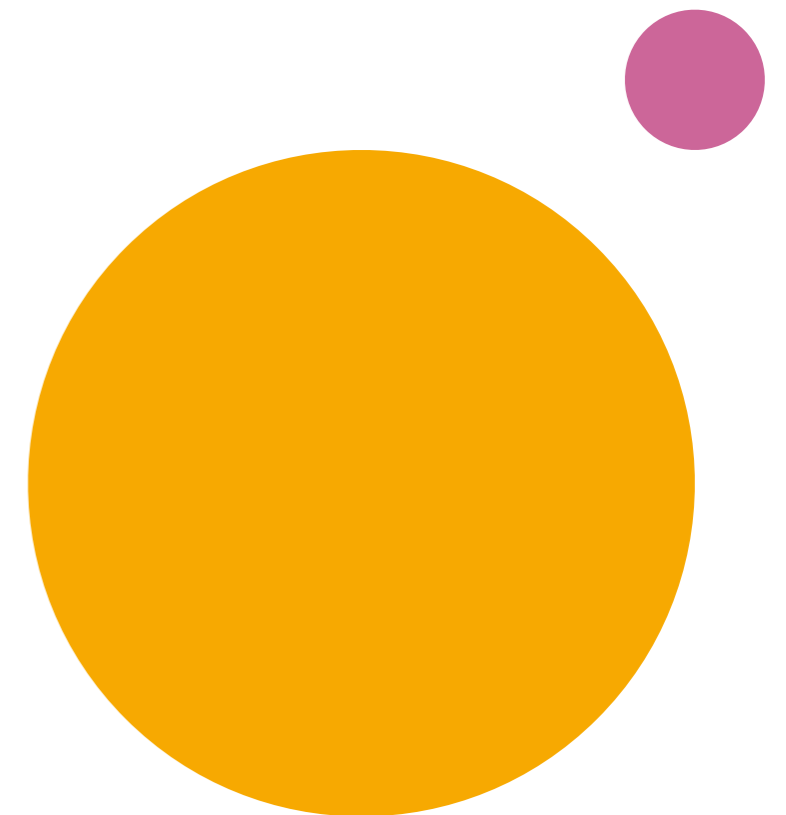
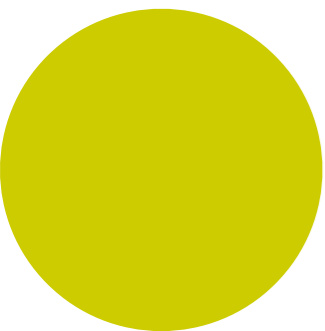
- Hofgasse und Domplatz:
- Alte Mühle:
- Wolfmatt, Lee und Gerenmatt 4:



18 Kinder

18 Kinder

21 Kinder





Zuteilung in den Kindergarten

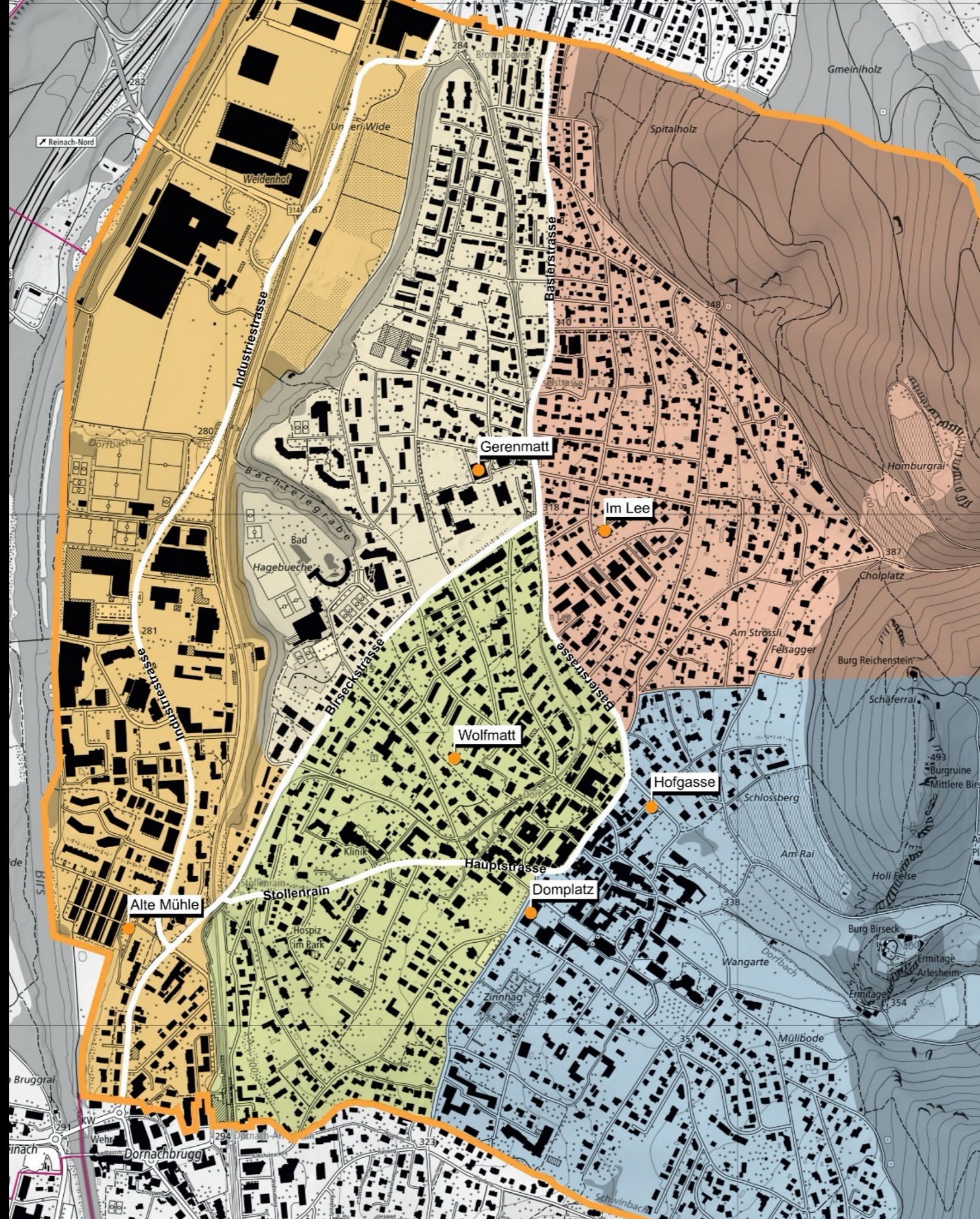
Die Schulleitung nimmt die Zuteilung vor.

Grundsatz:

Zonenplan der Einzugsgebiete

=> kein Rechtsanspruch





Reinach-Nord

Weidenhof

Gerehmatt

Im Lee

Wolfmatt

Hofgasse

Alte Mühle

Stollenrain

Domplatz

Brugggrai

Dornachbrugg

Dornach

323

Gmeinholz

Spitalholz

Homburggrai

Cholplatz

Am Strössli

Felsagger

Burg Reichenstein

Schäferrai

Burgruine

Mittlere Birse

Schlossberg

Am Rai

Holi Felse

Burg Birseck

Ermitage

Arlesheim

Wangarte

Müllibode

Schwinbach



Verschiebungen bei Unter-/Überbelegung

Quartierkindergarten	Ausweichkindergarten
Lee	Gerenmatt 4, Hofgasse
Gerenmatt 4 (oben/unten)	Lee, Wolfmatt, Alte Mühle
Wolfmatt	Hofgasse, Gerenmatt 4, Domplatz , Alte Mühle
Domplatz	Hofgasse, Wolfmatt
Hofgasse	Lee, Wolfmatt, Domplatz
Alte Mühle 1 und 2	Wolfmatt, Gerenmatt 4

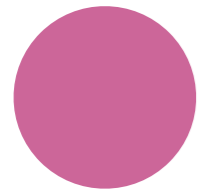


Kriterien

Länge des Weges (1km – 1.5km)

Gefährlichkeit einer Strasse

- Vorhandensein eines Trottoirs
- Unübersichtliche Kurven
- Hohes Verkehrsaufkommen
- Einsame Waldpartien
- Überqueren Birseckstrasse / Baselstrasse bei einer Ampel ist zumutbar
- Beurteilung durch Fachkommission



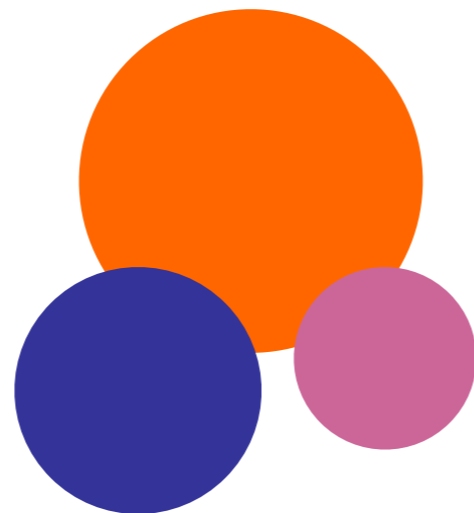
Gruppen werden verschoben, wenn möglich

Geschwister (1. / 2. Jahr) werden im gleichen Kindergarten eingeteilt



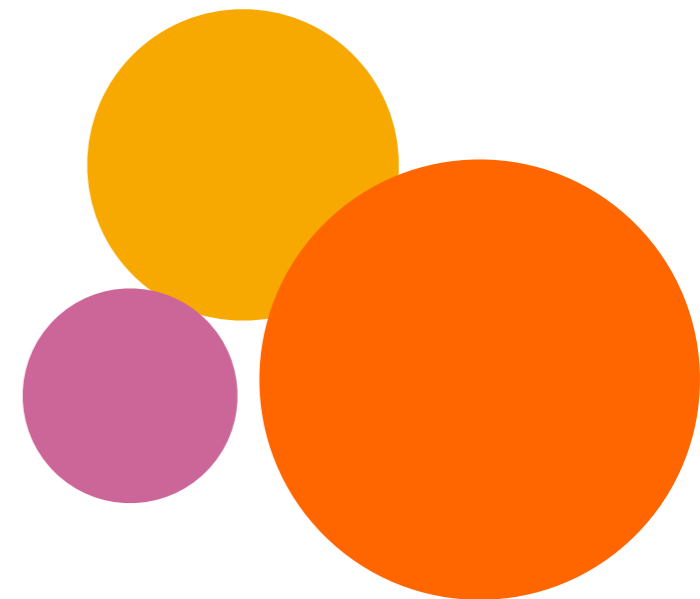


- Kindergartenlehrperson wird von SL über die Zuteilung informiert
- Zuteilungsbrief an die Eltern erfolgt in dieser Woche





- Kinder werden noch vor den Sommerferien von der Kindergartenlehrperson zu einem Besuch eingeladen
- Kindergartenbeginn:
12. August 2024 13.45 Uhr



Fragen





Kindergarten & Primarschule
Arlesheim

Bei Fragen wenden Sie sich per mail an das
zuständige Mitglied der Schulleitung:

Karl-Heinz Zeller

061 701 57 32

kalle.zeller@kigaprima.ch

